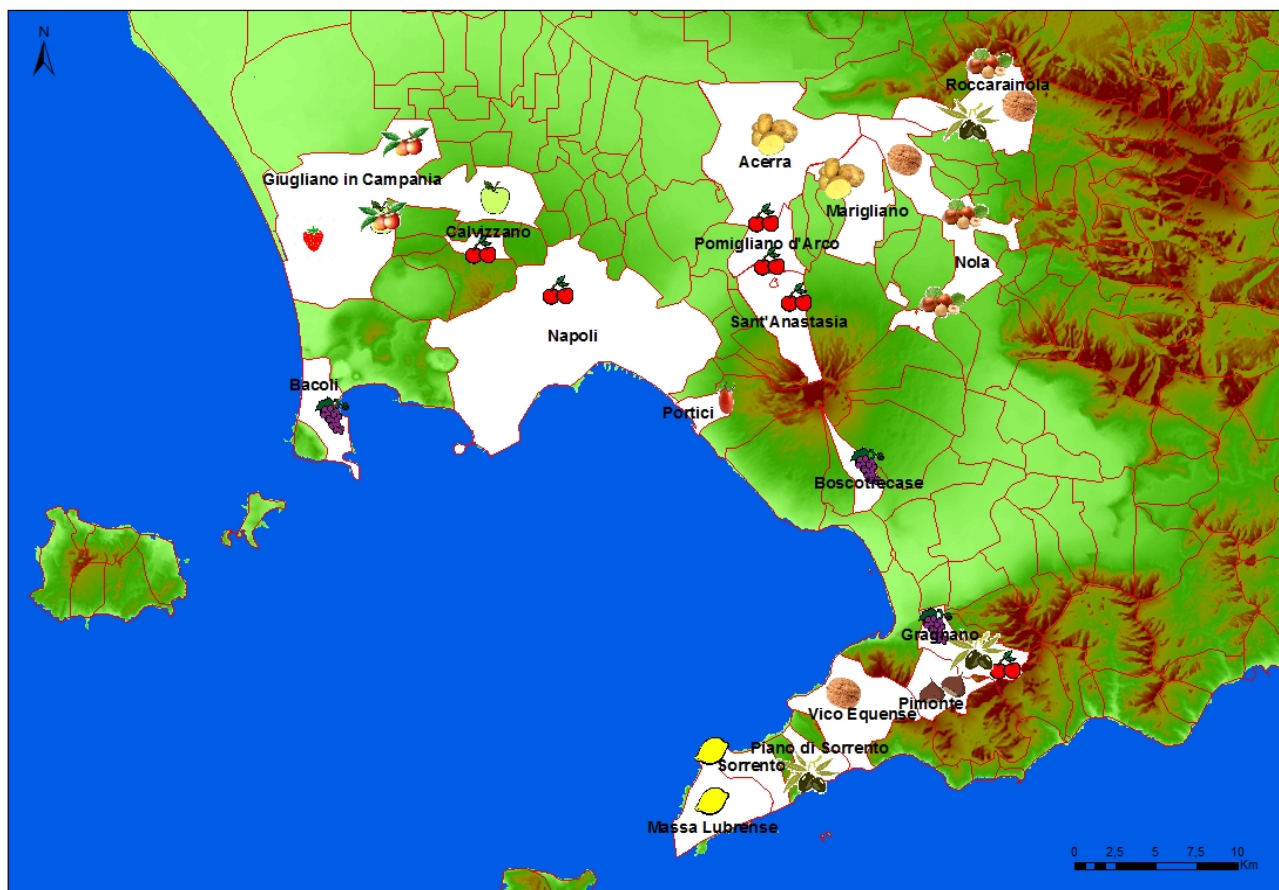




**Assessorato Agricoltura**

*DIREZIONE GENERALE PER LE POLITICHE AGRICOLE, ALIMENTARI E FORESTALI*  
*FITOSANITARIO REGIONALE - SERVIZIO TERRITORIALE PROVINCIALE DI NAPOLI*  
**BOLLETTINO FITOSANITARIO TERRITORIALE DI NAPOLI**  
 relativo agli areali: *Giuglianese – Flegreo – Piana Campana – Vesuviana – Nolana*  
*Colline Viscianesi – Monti Lattari – Penisola Sorrentina*  
 Pubblicazione di orientamento e consulenza per la difesa integrata delle colture



Edizione del **27 settembre 2017**

**Andamento meteorologico dell'ultima settimana:**

Area omogenea	<i>Flegrea</i>	<i>Piana Campana</i>		<i>Vesuviana</i>	<i>Colline Viscianesi</i>	<i>Monti Lattari</i>	<i>Penisola Sorrentina</i>
comune	Pozzuoli	Acerra	Palma Campania	Sant'Anastasia	Visciano	Agerola	Vico Equense
mm. pioggia (giorno - mese)	3,0 (19-set)	1,0 (19-set)	12,2 (19-set)	10,4 (20-set)	8,0 (20-set)	15,8 (20-set)	11,6 (19-set)
temperatura max (giorno - mese)	-	25,8 (23-set)	27,1 (24-set)	26,8 (24-set)	-	20,9 (23-set)	22,7 (23-set)
fonte	Protezione Civile	<b>C.Agr.Reg.</b>	Protezione Civile	<b>C.Agr.Reg.</b>	Protezione Civile	Protezione Civile	Protezione Civile

In seguito al sisma del 21-08-2017 la stazione di **Barano d'Ischia** non riporta più i dati meteo.

**PREVISIONE PER LE PROSSIME ORE:**

Possibili precipitazioni sui rilievi partenopei il 2 e 3 ottobre.

**Stato fitosanitario delle colture****Noce**

Comune	Località	Azienda	Varietà	Stadio Fenologico	rilievi fitosanitari
Nola	via Palma (S.S. 367)	Franzese Biagio	<i>Chandler</i>	accrescimento frutto	nessun rilievo
Roccarainola	Via Cicciano	Miele Aniello	<i>Malizia</i>	accrescimento frutto	nessun rilievo
Vico Equense	Sant'Andrea	Cuomo Concetta	<i>Sorrento</i>	raccolta	n°4 mosche ( <i>Ragoletis completa</i> )

**Nocciolo**

Comune	Località	Azienda	Varietà	Stadio Fenologico	rilievi fitosanitari
Roccarainola	Veccio	Lucania Domenico	<i>San Giovanni</i>	fine raccolta	nessun rilievo
Nola	Via Nola – Palma	Russo Francesco	<i>Mortarella</i>	fine raccolta	nessun rilievo
Nola	Piazzolla – via Castellammare	Manzi Antonio	<i>San Giovanni</i>	emissione amenti maschili	nulla da segnalare

**Castagno**

Comune	Località	Azienda	Varietà	Stadio Fenologico	rilievi fitosanitari
Pimonte	Fontana	Di Lieto Francesca	<i>Riccia di Faito</i>	maturazione riccio	n° 0 cidia tardiva ( <i>Cydia splendana</i> )

Ampia presenza di galle del Cinipide o vespa cinese - *Dryocosmus kuriphilus* nell'areale dei Monti Lattari, nonostante i lanci dell'imenottero antagonista *Torymus sinensis*.



### Olivo da olio

Comune	Località	Azienda	Varietà	Stadio Fenologico	rilievi fitosanitari
Roccarainola	Veccio	Iavarone Antonio	<i>Nostrale</i>	inizio invaiatura	nessun rilievo
Piano di Sorrento	Nastro Azzurro	Ponticorvo Sabato	<i>Olivella</i>	fine invaiatura	nulla da segnalare
Gagnano	Castello	Scola Vincenzo	<i>Minucciola</i>	invaiatura	n° 14 mosche ( <i>Bactrocera oleae</i> )





### Ciliegio

Comune	Località	Azienda	Varietà	Stadio Fenologico	rilevi fitosanitari
Gragnano	Castello	Scala Ciro	<i>di Somma</i>	caduta foglie	nulla da segnalare
Calvizzano	Viale della resistenza	Di Guida Giuseppe	<i>della Recca</i>	caduta foglie	<b>presenza di Corineo</b> ( <i>Clasterosporium carpophilum</i> )
Napoli	Chiaiano - Baselica		<i>Mulegnana riccia</i>	caduta foglie	nulla da segnalare



### Pesco - nettarina

Comune	Località	Azienda	Varietà	Stadio Fenologico	rilevi fitosanitari
Giugliano	Via Salice	Cipolletta Antonio	<i>Big Top</i>	fine raccolta	n° 9 tignole orientali ( <i>Cydia molesta</i> )
Giugliano	Riccio	Palumbo Raffaele	<i>Alexander</i> (foto)	fine raccolta	n° 15 <i>Cydia molesta</i>



## Melo

Comune	Località	Azienda	Varietà	Stadio Fenologico	rilievi fitosanitari
Giugliano	Via Salice	Cipolletta Antonio	<i>Annurca</i> (foto)	II° fase di raccolta	assenza <i>Carpocapsa</i>



## Vite da vino

Comune	Località	Azienda	Varietà	Stadio Fenologico	rilievi fitosanitari
Bacoli	Villa di Cesare	La Sibilla s.a.s.	<i>Falanghina</i>	raccolta	n°0 Tignoletta ( <i>Lobesia botrana</i> )
	su Baia		<i>Piedirosso</i>	raccolta	n°0 Tignoletta
Gragnano	Aurano	Scola Vincenzo	<i>Piedirosso</i>	raccolta (foto)	nulla da segnalare
Boscotrecase	Fruscio	Sorrentino Benigna	<i>Falanghina</i>	raccolta	nessun rilievo
	Rivo		<i>Piedirosso</i>		





## Limone

Comune	Località	Azienda	Varietà	Stadio Fenologico	rilevi fitosanitari
Massa Lubrense	Schiazzano	Gargiulo Ferdinando	<i>Ovale di Sorrento</i>	accrescimento frutti	5 % acaro dell'argentatura ( <i>Polyphagotarsonemus latus</i> )
Sorrento	Marina di Puolo	Pollio Dolores	<i>Ovale di Sorrento</i>	accrescimento nuovi frutti	2 % ( <i>Polyphagotarsonemus latus</i> )



Si precisa che nelle Unità Territoriali di Monitoraggio che abbiamo seguito quest'anno quali: **fragola** (Giugliano in Campania) - **patata** (Acerra e Marigliano), **pomodoro** (Acerra – Portici - Giugliano in C.) essendosi completato il ciclo produttivo non saranno più riportati.

### **Brevi aggiornamenti:**

✓ Dal 2011 è stata accertata la presenza di Flavescenza dorata su un campione di foglie di vite prelevato sull'isola d'Ischia in agro di Serrara Fontana, poi si è approfondita la ricerca l'anno dopo, ed è stata verificata in cinque vigneti e in due vivai di campi madri tutti ubicati nel comune di Forio la presenza del citoplasma. In virtù di ciò ed anche perchè si è continuato ad avere riscontri di presenza di Flavescenza dorata (foto), sempre circoscritto su Ischia, la Regione ha emesso un divieto assoluto di movimentazione del materiale di moltiplicazione viticola sull'isola di Ischia.



Va posta pertanto la massima attenzione alla presenza di sintomi di giallumi nei vigneti: colorazione gialla dorata che assumono le foglie, i tralci ed i grappoli. La trasmissione è legata ad un insetto vettore, il cicadellide *Scaphoideus titanus* (Bal.), la cui esistenza è segnalata in maniera stabile da anni in Campania. Per acquisire il fitoplasma, lo scafoideo deve alimentarsi per circa una settimana su una pianta infetta e, dopo un mese di latenza è in grado di inoculare l'agente infetto su una pianta sana. Lo *Scaphoideus titanus*, che compie una sola generazione all'anno, rimane infettivo per tutta la vita e può trasmettere il citoplasma ad un numero infinito di piante. I principi attivi consigliati contro la cicalina americana sono in questo periodo: Clorpirifos etile, Clorpirifos metile, Thiametoxam ed Etofenprox.

## NOTIZIE UTILI

- ❖ Nuovi **aggiornamenti** nel mese di giugno, delle **"Norme tecniche per la difesa ed il diserbo integrato delle colture" per l'anno 2017** (pubblicate sul Bollettino Ufficiale della Regione Campania numero 23 del 20/03/2017), le novità, nella **versione estiva**, le si può leggere sul BURC n. 53 del 3/07/2017.
- ❖ Si informa che il Servizio Territoriale Provinciale di **Napoli** della Regione Campania ha inviato le richieste per il **rinnovo delle analisi pedologiche e/o del piano culturale** alle aziende agricole che hanno aderito al PRCFA dall'anno 2016 ad oggi, in linea con il Reg. CE 1305/2013 – **PSR Campania 2014-2020 - Mis. 10.1.1 Produzione integrata**, propedeutiche alla redazione per il Piano di concimazione.

### DA TENERE SOTTO CONTROLLO:

- **Patentino** o *"Certificato di abilitazione all'acquisto e utilizzo dei prodotti fitosanitari"* – è obbligatorio il possesso dal 2015 - chiunque intenda svolgere attività di acquisto e/o utilizzo dei prodotti fitosanitari. Ha validità di cinque anni dalla data di superamento dell'esame conseguito post corso di formazione.
- **Quaderno di Campagna** o *"Registro cronologico delle operazioni colturali"* – la cui tenuta è obbligatoria dal 2001 – esso deve contenere i dati del piano culturale con l'indicazione particellare catastale delle singole specie – i trattamenti fitosanitari – le concimazioni – le irrigazioni – le giacenze di magazzino; il tutto congruo con il piano di concimazione ed i principi attivi ammessi per coltura, in coerenza ai Disciplinari di Produzione Integrata - anno 2017 - della Regione Campania.

([http://www.agricoltura.regione.campania.it/disciplinari/disciplinari\\_produzione.html](http://www.agricoltura.regione.campania.it/disciplinari/disciplinari_produzione.html)).

- **Controllo funzionale delle macchine irroratrici** che dal 26 novembre 2016 devono essere effettuate le relative verifiche. L'articolo 12 del D.L. n. 150 del 14 agosto 2012, infatti, prevede che entro tale data le macchine irroratrici in uso devono essere sottoposte al controllo funzionale presso un Centro di Prova. Sottoporre la macchina irroratrice al controllo funzionale, oltre ad essere un obbligo previsto dalla normativa comunitaria e nazionale sull'uso sostenibile per i prodotti fitosanitari, è necessario per mettere a punto il suo stato di efficienza. Ciò consente di ottimizzare la distribuzione del prodotto fitosanitario con evidenti vantaggi sia economici - conseguenti alla minore quantità di prodotto utilizzato - sia ambientali. Successivamente si dovrà sottoporre gli stessi mezzi alla **taratura strumentale** entro **il 15 maggio 2018**.

*Al presente bollettino hanno partecipato in qualità di rilevatori i tecnici:*

*Giovanni Pirozzi (noce, nocciolo ed olivo), Liberatore La Marca (nocciolo), Silvana Boschi (castagno, ciliegio e vite), Pasquale Iannotta (ciliegio, melo, pesco e vite) e Francesco Mongelli (limone, noce, olivo).*

*L'editing è stato curato da Giorgio D'Agostino - per qualsiasi informazione sulla stesura del presente bollettino si può contattare il numero telefonico **081.7967278**.*